



ご入学おめでとうございます！



目次

平成 26 年度当初予算概要について…	2	姉妹都市ブルームコーナー……………	12
太地町の財政状況について……………	3	お知らせ……………	13
トピックス……………	6	職員人事異動報告……………	14
議会報告……………	7	新規採用職員紹介……………	15
住民福祉課便り……………	8	保健衛生関係行事予定……………	16
くじらの博物館便り……………	10		

平成 26 度当初予算の概要について

新年度の予算につきましては、限られた財源の中、効率的な運用をはかるため行政効果等に基づく厳しい選択を行い、町民福祉の更なる充実を図るための予算編成に努めました。

本年度におきましても、「くじらと自然公園の町づくり」、「豊かで活力ある町づくり」、「快適で安心に暮らせる町づくり」、「健康でありたいと願う町づくり」、を主要課題として位置づけております。

きびしい財源のもと主要施策の事業を着実に推進し、又、健全な財政運営を心がけ魅力的なまちづくりを一層推進する所存であります。

次に、一般会計予算についてですが、平成 26 年度の一般会計予算は、21 億 5,815 万 1 千円で、平成 25 年度一般会計予算に比べて 1 億 3,553 万 3 千円の増で、率にして 6.7% の増となっております。

又、特別会計の予算につきましては次のとおりです。

太地町国民健康保険事業会計	5 億 3,601 万 6 千円
太地町介護保険事業会計	3 億 6,986 万 4 千円
太地町後期高齢者医療事業会計	1 億 1,130 万 1 千円
太地町都市計画公共下水道事業会計	6,222 万 1 千円
太地町くじらの博物館事業会計	2 億 4,796 万 1 千円
太地町水道事業会計収益的収支	収入 9,711 万 1 千円 支出 7,719 万 2 千円
太地町国民宿舎事業会計収益的収支	収入 1 億 2,587 万 3 千円 支出 1 億 2,564 万 4 千円であります。

次に、各事業でございますが、総務関係につきましては主なものは、災害により町民のデータ等の喪失を防ぐためのクラウド利用料、新規事業として住民参加による自主防災活動を推進するため、自主防災活動支援補助事業費等、民生関係につきましては、特別会計への繰出金のほか、平成 26 年 4 月から消費税の引き上げに対する措置として、臨時福祉給付金、子育て世帯臨時特例給付金の新規給付事業費、衛生関係につきましては、予防・健康増進事業費、新ごみ処理施設建設に伴う生活環境影響調査等関連事業費、大浦浄苑への負担金等であります。

農林水産関係につきましては、稚貝・稚魚等の放流事業をはじめ、新規事業で資源の回復、ヒジキ場の造成のため磯根漁場再生事業費等を計上しております。

また、本年の IWC 総会は、スロベニア共和国で開催されますので出席いたしたく予定しております。

さらに本年度も引き続き、捕鯨対策について強力に推進したいと思っております。

商工関係につきましては、商工業の活性化と育成を図るため、商工業活性化資金利子補給助成事業費等、土木関係につきましては、公共下水道事業会計への繰出金のほか、継続工事であります山中 2 号線道路新設工事をはじめ、本年も引き続き、津波等から地域住民の安全をいち早く確保するための避難路整備事業費等であります。

消防・防災関係につきましては、災害時備蓄品の購入費、救急課程研修事業をはじめ、東日本大震災の教訓を踏まえ、地域防災計画の見直し作成事業費を計上しております。

教育関係につきましては、本年も引き続き外国青年招致事業費、特別支援教育支援費、小児生活習慣病予防対策事業費、石垣記念館改修事業等を計上しております。

太地町長 三 軒 一 高

平成 26 年度の当初予算の概要

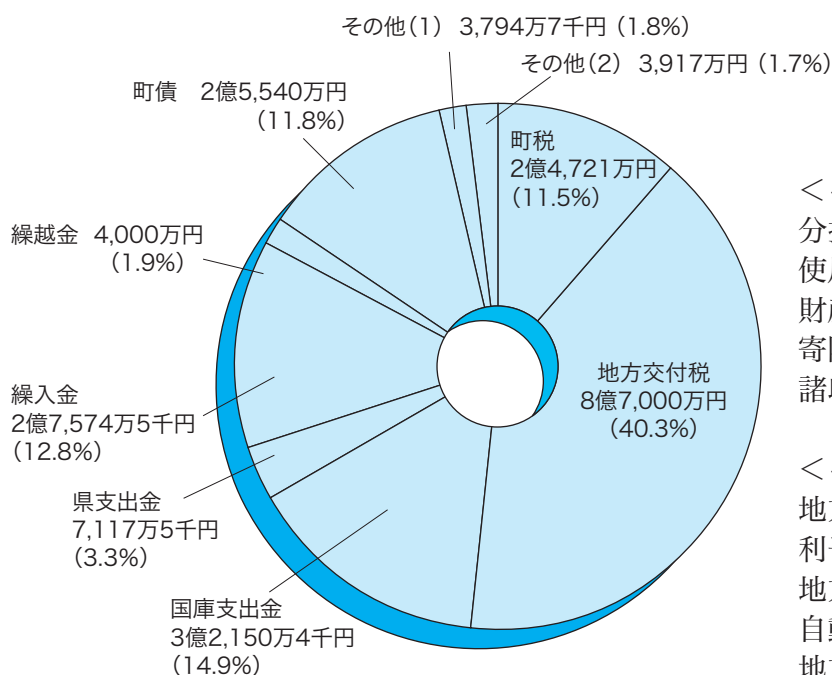
会計区分		平成 26 年度		平成 25 年度	
一般会計		21 億 5,815 万 1 千円		20 億 2,261 万 8 千円	
特別会計	国民健康保険事業会計	5 億 3,601 万 6 千円		5 億 4,262 万 2 千円	
	都市計画公共下水道事業会計	6,222 万 1 千円		6,378 万 9 千円	
	くじらの博物館事業会計	2 億 4,796 万 1 千円		2 億 6,454 万 5 千円	
	介護保険事業会計	3 億 6,986 万 4 千円		3 億 3,159 万 4 千円	
	後期高齢者医療事業会計	1 億 1,130 万 1 千円		1 億 1,044 万 4 千円	
企業会計	水道事業会計	収入	9,711 万 1 千円	収入	8,020 万 9 千円
	(収益的収支)	支出	7,719 万 2 千円	支出	8,020 万 9 千円
	国民宿舎事業会計	収入	1 億 2,587 万 3 千円	収入	1 億 1,900 万円
	(収益的収支)	支出	1 億 2,564 万 4 千円	支出	1 億 1,896 万円

グラフで見る太地町の財政状況

一般会計予算

平成 26 年度一般会計予算は 21 億 5,815 万 1 千円で、前年度当初予算に比べ 1 億 3,553 万 3 千円の増で、前年度対比 6.7% 増となっています。

歳入合計 21 億 5,815 万 1 千円



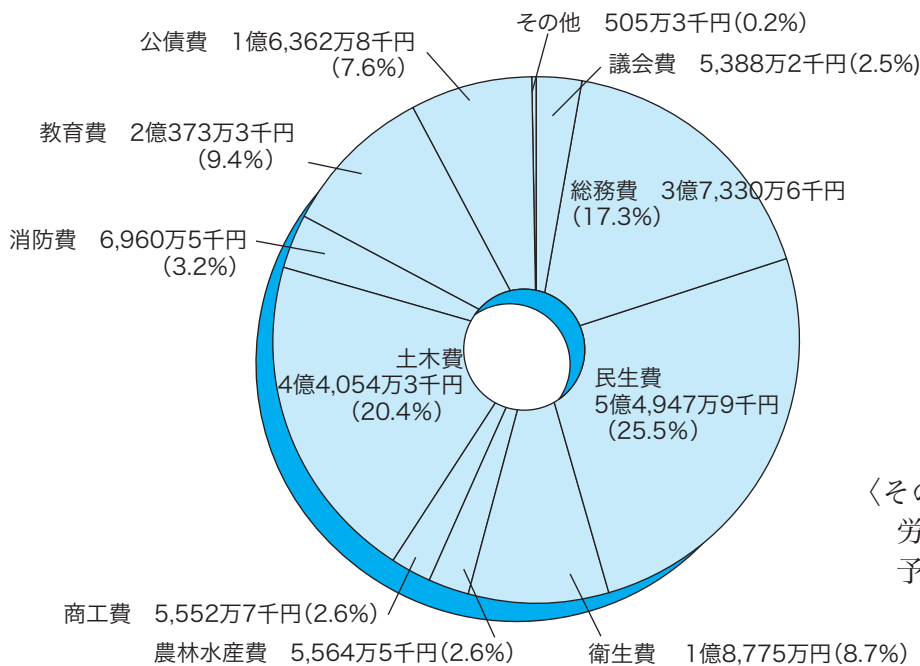
<その他(1)内訳>

分担金及び負担金	752 万 4 千円	(0.4%)
使用料及び手数料	1,676 万 5 千円	(0.8%)
財産収入	289 万 2 千円	(0.1%)
寄附金	1 千円	(0.0%)
諸収入	1,076 万 5 千円	(0.5%)

<その他(2)内訳>

地方譲与税	940 万円	(0.4%)
利子割交付金	140 万円	(0.1%)
地方消費税交付金	2,400 万円	(1.1%)
自動車取得税交付金	260 万円	(0.1%)
地方特例交付金	70 万円	(0.0%)
配当割交付金	90 万円	(0.0%)
株式等譲渡所得割交付金	17 万円	(0.0%)

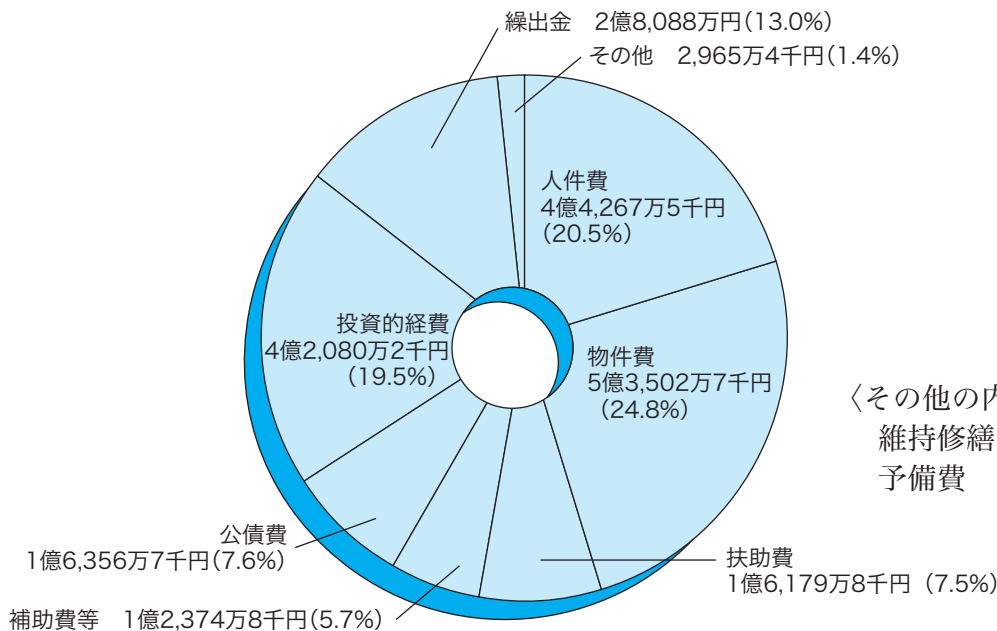
歳出合計 21 億 5,815 万円 1 千円



〈その他の内訳〉

労働費	5万3千円	(0.0%)
予備費	500万円	(0.2%)

性質別合計 21 億 5,815 万円 1 千円



〈その他の内訳〉

維持修繕費	2,465万4千円	(1.2%)
予備費	500万円	(0.2%)

保育所運営について

(園児数 36名)

年間運営費	年1人当たり	月1人当たり	昨年度当初予算年間園児1人当たり町負担額
32,426,000円	900,722円	75,060円	1,371,091円

幼稚園運営について

(園児数 20名)

年間運営費	年間保護者負担額	年間園児1人当たり町負担額	昨年度当初予算年間園児1人当たり町負担額
26,275,000円	964,000円	1,265,550円	1,270,000円

小学校運営について

(児童数 140名)

年間運営費	年間児童1人当たり町負担額	昨年度当初予算年間児童1人当たり町負担額
39,529,000円	281,946円	256,413円

中学校運営について

(生徒数 90名)

年間運営費	年間生徒1人当たり町負担額	昨年度当初予算年間生徒1人当たり町負担額
22,426,000円	248,789円	278,972円

清掃センター運営について

(2月末現在人口 3,381人)

年間運営費	年間町民1人当たり町負担額	昨年度当初予算年間町民1人当たり町負担額
129,281,000円	37,455円	31,453円

し尿処理一部事務組合への負担金

(2月末現在人口 3,381人)

年間運営費	年間町民1人当たり町負担額	昨年度当初予算年間町民1人当たり町負担額
15,129,000円	4,475円	4,378円

国民健康保険会計運営について

(2月末現在 世帯数 695 加入者 1,175人)

		総額	世帯当たり	年1人当たり	昨年度当初予算年1人当たり
国保会計の年間運営費		536,016,000円	771,246円	456,184円	447,339円
内 訳	国県の補助金	129,116,000円	185,778円	109,886円	104,408円
	保険料	84,361,000円	121,383円	71,797円	68,182円
	その他	241,882,000円	348,032円	205,857円	208,913円
	町負担金	80,657,000円	116,053円	68,644円	65,836円

保険給付費支払われる経費について

	総額	世帯当たり	年1人当たり	昨年度当初予算年1人当たり
医療費	368,446,000円	530,138円	313,571円	311,271円

後期高齢者医療事業会計運営について (2末日現在該当者数 777人)

		総額	1人当たり	昨年度当初予算年1人当たり
後期高齢者医療事業会計の年間運営費		111,301,000円	143,245円	145,897円
内 訳	保険料	40,366,000円	51,951円	53,125円
	その他	194,000円	250円	294円
	町負担金	70,741,000円	91,044円	92,478円

介護保険会計運営について (2末日現在第1号被保険者 1,220人)

		総額	1人当たり	昨年度当初予算年1人当たり
介護保健事業会計の年間運営費		369,864,000円	303,167円	277,019円
内 訳	国県の補助金	145,403,000円	119,183円	187,982円
	保険料	49,836,000円	40,849円	40,984円
	その他	101,869,000円	83,499円	1,362円
	町負担	72,756,000円	59,636円	46,691円

～捕鯨に関する要請を行いました～

4月3日（木）、3月31日に下された日本の鯨類捕獲調査に関する判決を受け、三軒町長が自由民主党捕鯨議員連盟の役員の方とともに安倍総理大臣、岸田外務大臣、林農林水産大臣に対し、鯨類捕獲調査の再構築や学校給食への鯨肉供給体制の確保等の内容を含んだ「鯨類捕獲調査事業の再構築等に関する決議文」を提出し、要請を行いました。



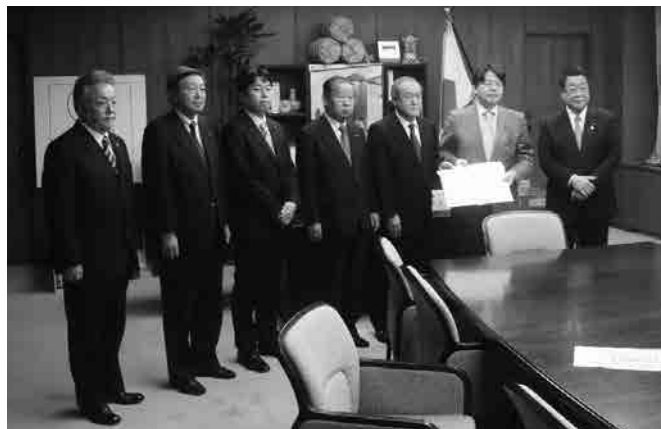
安倍総理大臣へ決議文を提出



安倍総理大臣から激励を受ける三軒町長



岸田外務大臣へ決議文を提出



林農林水産大臣へ決議文を提出

～町道山中2号線のトンネル名称が決定しました！～

この度、町道山中2号線のトンネル名称が「森浦」に決定しました。

トンネル名称の決定にあたっては、平成25年12月10日から平成26年1月20日間で募集を行い、51通の応募がありました。トンネル名称選考委員会において選考が行われた結果、「森浦」が選定されました。

4月11日（金）、役場において、今回の名称を応募してくれた、太地小学校4年の奥村行正君、同小学校2年の田崎良介君に町長から表彰状と記念品を贈呈しました。



左から 奥村 行正君、田崎 良介君

議 会 報 告

平成 26 年第 1 回太地町議会定例会

平成 26 年第 1 回太地町議会定例会が、3 月 12 日に開会されました。

今定例会には町長から、平成 26 年度の施政方針並びに提案理由説明があり、契約の変更 2 件、契約 1 件、条例の一部改正 5 件、規約の変更 1 件、補正予算 2 件、平成 26 年度太地町一般会計予算他各会計の新年度予算 8 件が提出され、審議されました。

一般質問では、3 名の議員から質問が行われ、町政一般について町の考えを問われました。

契約の変更

- ※山中 2 号線道路新設（トンネル）工事請負契約の変更【賛成多数で可決】
- ※太地中学校屋内運動場改修工事（建築）請負契約の変更【可決】

契約

- ※山中 2 号線道路新設（起点側）工事請負契約【賛成多数で可決】

条例

- ※消費税法等の改正に伴う関係条例の整備に関する条例【可決】

条例の一部改正

- ※太地町非常勤消防団員に係る退職報償金の支給に関する条例の一部を改正する条例【可決】
- ※太地町消防団員等公務災害補償条例の一部を改正する条例【可決】
- ※太地町町営じゅんかんバス利用料金徴収条例の一部を改正する条例【可決】
- ※太地町国民健康保険条例の一部を改正する条例【可決】

規約の変更

- ※東牟婁郡町村新宮市老人福祉施設事務組合規約の変更【可決】

補正予算

- ※平成 25 年度太地町一般会計補正予算（第 4 号）
【賛成多数で可決】

- ※平成 25 年度特別会計太地町介護保険事業補正予算（第 3 号）【可決】

新年度予算

- ※平成 26 年度太地町一般会計予算
【賛成多数で可決】

- ※平成 26 年度特別会計太地町国民健康保険事業予算【可決】
- ※平成 26 年度特別会計太地町介護保険事業予算【可決】
- ※平成 26 年度特別会計太地町後期高齢者医療事業予算【可決】
- ※平成 26 年度特別会計太地町都市計画公共下水道事業予算【可決】
- ※平成 26 年度特別会計太地町くじらの博物館事業予算【賛成多数で可決】
- ※平成 26 年度企業会計太地町水道事業会計予算【賛成多数で可決】
- ※平成 26 年度企業会計太地町国民宿舎事業会計予算【賛成多数で可決】

一般質問

※漁野尚登氏

1 地方債について

①過疎対策事業債と合併特例債について

2 防災について

①太地町の防災について

3 太地町の構想について

①森浦湾鯨の海構想について

※花村計氏

1 教育環境整備について

①学級の規模

②こども園・小学校の移転

2 持続可能な町創りのための、南海トラフ巨大地震対策について

①南海トラフ特措法の活用について

②高台移転について

3 財政バランスについて

①各種基金の残高と今後の見通し

②債務残高と今後の見通し

※水野隆司氏

1 平成 26 年度太地町会計予算について

①町行政の総合企画について

②町行政の総合調整及び運営に関する基本方針について

③財政運営・経常収支比率について

2 公共サービスについて

①太地町立図書館等公共施設の創建について

②住民の要望事項の聴取とその処理について

3 南海トラフ巨大地震・津波から命を守る施策について

①要配慮者等住民アンケートの実施状況と内容分析について

②太地町地域防災計画について

住民福祉課便り

6月から各種健診が始まります

6月より各種健診が始まります。日々の健康管理に役立てましょう。



日程	場所	内容
6月 1日 (日)	多目的センター	特定健診・健康増進健診(前立腺がん検診)・肝炎ウイルス検診
6月 2日 (月)	平見集会所	胃がん検診・大腸がん検診・肺がん検診 ※午前のみ実施
8月 23日 (土)	多目的センター	乳がん検診・子宮がん検診・肺がん検診 ※午後から実施
11月 9日 (日)	多目的センター	特定健診・健康増進健診(前立腺がん検診)・肝炎ウイルス検診 胃がん検診・大腸がん検診 ※午前のみ実施
		乳がん検診・子宮がん検診・肺がん検診 ※午前・午後両方とも実施
11月 20日 (木)	多目的センター	特定健診・健康増進健診(前立腺がん検診)・肝炎ウイルス検診 胃がん検診・大腸がん検診・肺がん検診 ※午前のみ実施

※日程は変更する場合がありますので、ご了承ください。

- ★「肺がん検診(胸部検診)」は7月も行います。日程・場所につきましては、後日お知らせいたします。
- ★「肺がん検診」の事前申し込みは必要ありません。受診を希望される方は上記の検診実施日にお越しください。
※肺がん検診の受診料は無料ですが、喀痰検査を受けられる場合は受診料500円が必要です。
- ★「前立腺がん検診」は、原則、健康増進健診と同時実施しますので、受診を希望される方は、健康増進健診をお申し込み下さい。(40歳以上)
- ★受診料・対象者などその他詳細につきましては、検診申し込み表とともに配布されている「各種健診のご案内」をご覧ください。
- ★「特定健診・健康増進健診・肝炎ウイルス検診」は9月または12月に、「子宮がん検診」は7月から12月まで下記の実施医療機関でも受けられます。

◎ 健診の申し込み先

すでに配布されている検診申し込み表に、希望する検診の希望日を○で囲み、希望する検診の実施日2週間前までに、いずれかにご提出ください。

- 太地町役場住民福祉課 または
- 健康づくり推進員

堺 真弓	平 見
清水 文	
磯崎 多津子	大 東
庄司 和子	小東・寄子路
奥村 洋子	新屋敷
小畑 真里	水の浦
太田 卓子	暖 海
上中 佳苗	森浦・夏山

◎ 実施医療機関 ◎

特定健診 健康増進健診 肝炎ウイルス検診	坂野医院 漁野医院
子宮がん検診	矢島産婦人科医院(新宮市) いずみウィメンズクリニック(新宮市)

新スタッフの管理栄養士をご紹介します

この春より、新たに健康づくりのスタッフに加わった管理栄養士をご紹介します。

4月から管理栄養士として、主に学校やこども園の給食に関わり、サポートをしています。

今後は、地域の皆さんに幅広く食を通して健康づくりのサポートをしていく予定です。



管理栄養士 なかやま めぐみ 中山 恵



4月より住民福祉課でお世話になります中山です。出身是那智勝浦町なので太地のことは詳しくありませんが、一日でも早くこの地域に馴染みたいと思っております。町で顔をみかけたら是非声をかけて下さい。

日本脳炎予防接種

日本脳炎の定期予防接種の対象年齢（1期初回・追加：生後3ヶ月～90ヶ月に至るまで（7歳半未満）、2期：9歳～13歳未満）の方は、無料で接種を受けることができます。1期初回として生後6ヶ月～90ヶ月（7歳半未満）で2回接種し、おおむね1年後に1期追加として1回接種します。2期として、9歳～13歳未満に1回接種します。しかし、平成17年度から平成21年度まで積極的勧奨の差し控えにより接種の機会を逃した平成7年4月2日から平成19年4月1日生まれの方は、20歳までの間に全4回の接種のうち、残りの接種を定期予防接種として、日本脳炎予防接種を受けられます。

平成26年度は、原則として、以下の方に接種の案内を行っています。

- 4歳になるもの（1期初回接種）
- 5歳、8歳、9歳になるもの（1期初回接種を終えた者には1期追加接種）
※1期初回2回接種終了おおむね1年後に案内を送付します。
- 18歳になるもの（1期初回・追加の計3回接種を終えた者に2期接種）



1期初回・追加の計3回接種を終えている方で、9歳以上の方は希望すれば2期の予防接種が受けられます。母子手帳で日本脳炎予防接種が未接種であることを確認のうえ、予防接種を希望される方は、太地町役場住民福祉課（Tel59-2335）までご連絡いただきますようお願いいたします。

地域包括支援センターにご相談ください

地域包括支援センターは、介護保険法で定められた、地域住民の健康面や生活面を総合的に支えていくための機関です。保健師・看護師・ケアマネージャー・社会福祉士などの各スタッフが専門性を生かして相互連携しながら業務にあたっています。

地域包括支援センターは、略して「**ほうかつ**」と呼ばれています。

ほ……………**ほ** う も ん（訪問）
う……………そ **う** だ ん（相談）
か……………**か** い ご よ ぼ う（介護予防）
つ……………せ い か **つ** し え ん（生活支援）

◎「ほうかつ」では看護師による訪問活動を行っています

地域包括支援センターの看護師が、町内に住む高齢者の方のお宅（主に70歳以上の高齢者世帯）を巡回訪問し、血圧を測ったり、ご相談を受けながら、健康面等のサポートをさせていただきます。

権利や財産についての相談もお受けしています

- ◎財産の管理に関する相談（成年後見制度等に関する相談）
- ◎高齢者の消費者被害に関する相談
- ◎高齢者虐待に関する相談

血圧を測りましょう（＾＾）



▲ 血圧を測る清原看護師

介護に関する心配や悩み以外にも、健康や生活のことなど、高齢者に関することならなんでもご相談ください。「どこに相談すればよいか分からない」といった相談内容でも、地域包括支援センターで受け付けていますので、お気軽にご相談ください。

＜＜連絡先＞＞ ☎59-2335 太地町地域包括支援センター（※役場住民福祉課にあります。）

児童扶養手当

児童扶養手当は、父または母と生計を同じくしていない児童が育成される家庭（ひとり親家庭）の生活の安定と自立の促進のために手当を支給し、児童の福祉の増進を図ることを目的とした制度です。父または母と生計を同じくしていない児童の父母、父母に代わってその児童を養育している方、あるいは父母が一定の障害の状態にある児童の父または母に対し支給されます。



請求の手続きやこの制度について、詳しくは住民福祉課（Tel59-2335）までおたずねください。



日本で働いたノルウェー人砲手の孫娘 Granddaughter of a Norwegian gunner who worked in Japan

明治の中頃、日本沿岸に初めて導入された近代捕鯨船のほとんどはノルウェー製で、砲手もノルウェー人が務めていました。仏国トゥールーズに住むマリエ・ルイーゼ・ローレンさんの祖父モルテン・ペデルセン・ローレンさんもその一人です。

1857年に裕福な農家の三番目の子供として生まれたペデルセン砲手は、ノルウェー北部沿岸でクジラやアザラシ漁に従事した後、ジェイソン号による南極探検に参加しました。次にロシア人ケイゼルリングが、ウラジオストックに近いガイダマークに設立した捕鯨会社で働いた後、1899年に日本遠洋漁業株式会社に高待遇で迎えられ、長崎に家族も呼び寄せました。マリエ・ルイーゼさんの父親モーリッツさんは、市内にあるカトリックの海星学校に通っていました。

ペデルセン砲手が建造を指導した第一長州丸は、1900年2月に最初のクジラを仕留めています。しかし翌年末に朝鮮半島沿岸で座礁してしまいました。乗組員と会社は窮地に陥りましたが、他社から借りたオルガ号、レックス号、レギナ号で好成績を挙げ、危機を脱しました。

ペデルセン砲手と、義理の弟で、やはり日本で働いていたフレデリック・オルセン砲手は、いかづち丸といなづま丸の2隻の捕鯨船を日本へ廻航するためノルウェーへ戻りました。やがて準備を終えたイカヅチ丸は日本へ向けてオスロを離れ、途中イギリスのダートマスに寄港しました。冷たくなったペデルセン砲手の遺体が船内で発見されたのは翌朝のことで、インフルエンザをこじらせていたと伝える死亡記事が1906年12月8日の地元紙に掲載されました。

残された妻子は、船で長崎を発ってウラジオストックに着き、そこからシベリア鉄道でサンクトペテルブルグまで行き、さらに船でスウェーデンに渡って、鉄道を乗り継いでオスロ郊外のドラーメンまで帰り着きました。オルセン砲手は、富田みつさんと結婚して横浜で暮らしました。1949年11月24日に亡くなり、横浜外国人墓地に葬られました。

マリエ・ルイーゼさんは、ペデルセン砲手を主人公にした物語をノルウェー語で執筆中です。次回来日するときは、きっと太地に寄ると約束して下さいました。



第一長州丸上のペデルセン砲手
(マリエ・ルイーゼ・ローレン氏所蔵)



マリエ・ルイーゼ・ローレンさん。2014年4月、湯布院の旅館にて。



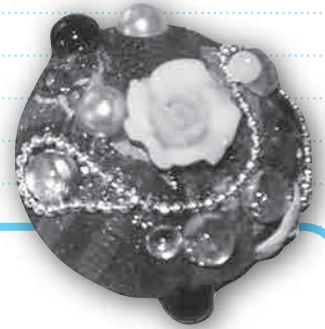
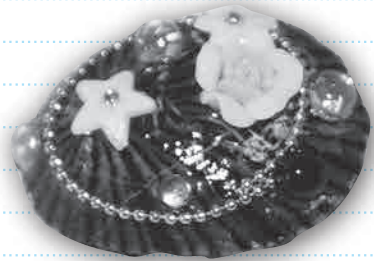
G.W.特別イベント

「海の贈り物でマグネットを作ろう!」開催!

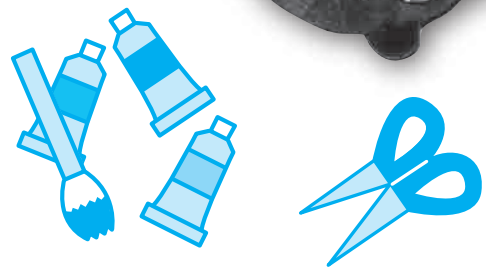
5月3日(土)~6日(火)のゴールデンウィーク期間に、くじらの博物館において特別イベント「海の贈り物でマグネットを作ろう!」を開催します。

太地や近隣の海岸には、様々な漂着物が流れ着きます。今回のイベントでは、数ある漂着物の中から、ビーチグラスや貝殻を利用してマグネットを作ります。ペンやビーズなどで自由に飾り付けができるので、アレンジ次第で世界にひとつだけのオリジナルマグネットにできること間違いなし!

今年は、同時開催で漂着物に関するミニ展示も同時開催。「作って・遊んで・学べる」3拍子揃った、小さなお子様でも簡単に参加して頂けるイベントです。ぜひ、ご家族のゴールデンウィークの思い出作りに、くじらの博物館へお越しください。



- 開催期間 2014年5月3日(土)~5月6日(火)
- 開催場所 くじらの博物館 1階講演室
- 実施時間 10:00~12:00、13:00~15:00 (1日2回)
- 所要時間 15分~30分(説明含む)
- 参加料金 マグネット1個作成につき、150円



シャチ「ナミ」のフィギュア 好評につき完売!

去る4月20日(日)、博物館売店にてシャチ「ナミ」のフィギュアの限定販売を行いました。今回販売したフィギュアは、過去のイベントで好評を博したオリジナル商品です。一般販売を希望する利用者の声を受けて、今回15個限定での販売に踏み切りました。

当日は、悪天候にも関わらず、朝7時頃にはすでに5、6人の方の列ができており、8時頃には定員の15人に達しました。前泊して横浜から来られた方やご夫婦で名古屋から来られた方など、皆さん揃ってシャチ好き、「ナミ」好きの方々ばかりで、待ち時間の会話も盛り上がっている様子でした。

8時半から販売を開始し、最初に「ナミ」のフィギュアを手に入れた方は、三重県から来られたGさん(写真)。なんと、深夜入りして朝4時から並んでくださったとのことでした。「クーもナミも大好きで、新聞で見つけて、どうしても欲しくて早く来て並んだ。手に入ってとても嬉しい。」と語っていただきました。

フィギュアは、大好評のうちに即日完売しました。寒い中、朝早くから並んでくださった方には本当に感謝しております。残念ながら購入できなかった方には申し訳ない気持ちでいっぱいですが、今後もこのような企画を考えていきたいと思っておりますので、ぜひその機会には再挑戦して頂きますようお願い申し上げます。



THE PEARLS

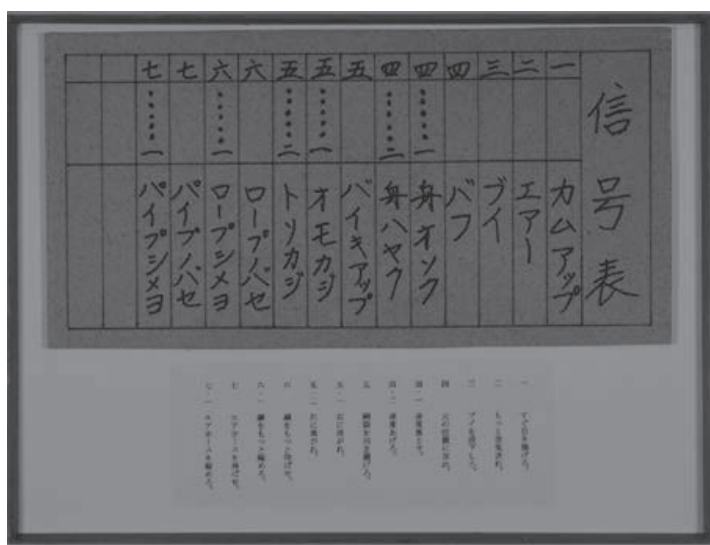
姉妹都市ブルームのコーナー



海底からの「声」

海の底と船の上の間でコミュニケーションをとるとすれば、どのような方法があると思いますか？

ブルームへ渡った太地の男性たちは命を懸けて海に潜り、真珠貝を採っていました。それぞれのダイバーにはテンダー（Tender）と呼ばれるパートナーがいて、ある方法で海底からテンダーに「声」を伝えていました。どんな方法だったのでしょうか。



ラガー船信号表

2013年

太地町歴史資料室所蔵、田中忠美氏製作



ダイバー 奥俊一氏

戦前（撮影年不明）

奥弘子氏所蔵

ダイバーとテンダーは、船上でテンダーが握る命綱とエアホースでのみ繋がっています。ダイバーは、あらかじめ申し合せたやり方で命綱を引っ張り、海底からテンダーに意志を伝えました。右の2つの資料がその信号表です。例えば「4-1 速度落とせ」は、綱を4回長く強く引き、その後に綱を短く数回引き、最後に1回長く引きます。テンダーは、ダイバーの指示をポンプ係や乗組員に伝えました。信号は船によって若干の違いがあったといえます。命綱の引き方を図示した信号表は船上の見やすい位置に取り付けられていました。

ダイバーの命は文字通りテンダーの手に握られていたため、ダイバーはたいてい自分と同じ出身国の信頼のおける人物をテンダーとして選んだそうです。

左上の信号表は、太地町歴史資料室がブルーム在住の田中忠美氏に作って頂いたものです。田中さんは那智勝浦町浦神出身で、重いヘルメットをかぶる昔ながらのスタイルで潜っていた最後のダイバーの1人です。私たちも中学生の交流事業でブルームを訪れた際に、毎回お世話になっています。

We Love
Broome!
We Love
Taiji!

お知らせ

太地いきいき
情報コーナー

行政なんでも相談所

●行政相談とは●

国・県・市町村の仕事について「どうなっているんだろう」「納得できない」といった皆さまからの意見・苦情をお聞きし、問題の解決に努める役割をしています。

相談は無料で、秘密は固く守られますので、お気軽にご相談ください。

日時：5月14日(水) 午前10時～11時30分

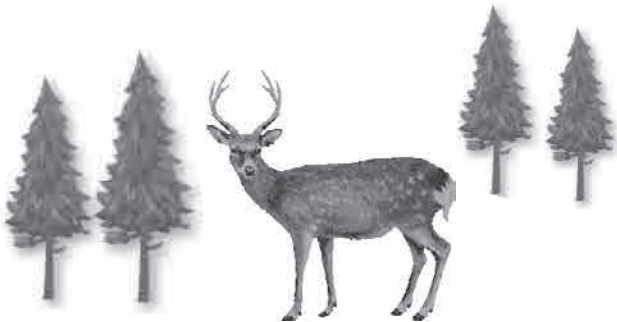
場所：太地町公民館2階 視聴覚室

相談委員：長尾 宝代 行政相談委員

お問い合わせ：太地町役場 総務課 (0735-59-2335)

平成26年度ニホンジカ管理捕獲の実施

ニホンジカによる農林業被害や自然植生の被害が深刻化しています。県ではニホンジカ保護管理計画を策定し、農業被害の少なかった時期の生息数、8,700頭まで減らすことを目標とし、平成23年度から平成25年度で捕獲目標を定め取り組み、概ね捕獲目標を達成しましたが被害が減っていないのが現況です。平成26年度は平成25年度の目標数値1,800頭と同数値を目標値とし、4月1日から5月20日まで(太地町では4月26日～5月6日を除く)を捕獲強化月間とし、県内各地域(ただし、ニホンジカの生息頭数の少ない和歌山市、海南市、紀の川市、岩出市、有田市、美浜町を除く)で県がニホンジカの管理捕獲を実施します。



防災

防災ラジオの貸し出しについて

太地町では、災害時の緊急情報や避難情報など、町民の皆さんの安全を守り、大切な情報をお届けするために、防災行政無線(町内放送)を受信できる機能を持った「防災ラジオ」を貸し出しています。

◇対象 太地町全世界

◇無償貸し出し・随時受付・その場で受け取り可能

お申込みは太地町役場総務課(0735-59-2335)へお願いします。

申込書は役場にございますので、お申込みの際は印鑑をご持参ください。

なお、お申込みや受け取りが困難な方は、お気軽に役場総務課までご連絡ください。

町内放送が聴きやすく、災害時にも便利です！



太地町防災ラジオ

平成26年度国家公務員採用一般職試験(高卒者試験) 日程等

◇試験の区分：事務、技術、農業、農業土木、林業

◇受験資格：①平成26年4月1日において高等学校又は中等教育学校を卒業した日の翌日から起算して2年を経過していない者及び平成27年3月までに高等学校又は中等教育学校卒業見込の者
②人事院が①に掲げる者に準ずると認める者

◇申込受付期間： インターネット 6月23日(月)～7月2日(水)
郵送又は持参 6月23日(月)～6月26日(木)

◇第1次試験日：9月7日(日)

◇試験地： 京都市、大阪市、神戸市、奈良市、和歌山市、田辺市

※受験案内は5月12日(月)からホームページに掲載及び配布を行います。

(HP) http://www.jinji.go.jp/saiyo/saiyo01_B.htm

◇問い合わせ先

人事院近畿事務局 〒553-8513 大阪市福島区福島1-1-60

(TEL) 06-4796-2191 (試験第二係)

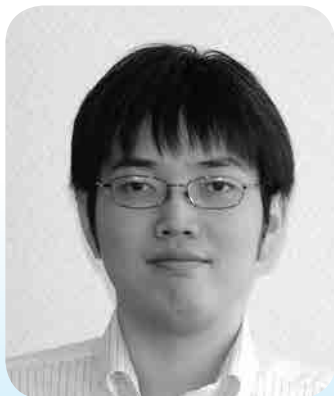
町職員の人事異動について (平成 26 年 4 月 1 日付)

新	任	氏 名	旧	任
総 務 課				
総 務 課 課 長 (総 括 課 長)		三 好 通 弘	住民福祉課 課 長	
太地町会計管理者 兼ねて 総 務 課 企画員		漁 野 洋 伸	総 務 課 企画員 兼ねて 同課副課長事務取扱い	
総 務 課 副課長		森 尾 伸	総 務 課 副主幹	
総 務 課 出 納 室 副主幹		高 崎 美佐子	産業建設課 副主幹	
総 務 課 主 査		榊 田 将 樹	太地町教育委員会 主 査	
総 務 課 副主査 兼ねて くじらの海推進班		和 田 正 希	総 務 課 副主査	
総 務 課 副主査		谷 口 武 史	総 務 課 主 事	
総 務 課 副主査		畑 上 愛 結	総 務 課 主 事	
総 務 課 主 事 兼ねて くじらの海推進班		鈴 木 崇 試	総 務 課 主 事	
住 民 福 祉 課				
住民福祉課 課 長		寺 西 敏 次	太地町教育委員会 次 長	
住民福祉課 清掃センター センター長 (主 幹)		西 有 子	住民福祉課 清掃センター センター次長 (主 幹)	
住民福祉課 副課長		前 田 かなみ	住民福祉課 副主幹	
住民福祉課 副主幹		稲 藪 江 美	住民福祉課 主 査	
住民福祉課 副主査		杉 森 博 樹	住民福祉課 主 事	
産 業 建 設 課				
産業建設課 本浦終末処理場 場 長 (主 幹)		向 井 正 宏	産業建設課 本浦終末処理場 場 長 (副主幹)	
産業建設課 副課長 兼ねて 太地町農業委員会 事務局長		瀬 戸 睦 史	産業建設課 副主幹 兼ねて 太地町農業委員会事務局長	
議 会 事 務 局				
太地町議会事務局 局 長 (主 幹)		美代取 久 典	産業建設課 主 幹 兼ねて 国民宿舍白鯨 副支配人	
教 育 委 員 会				
太地町教育委員会 副課長		漁 野 文 俊	総 務 課 副主幹	
太地町教育委員会 主 査		水 谷 由 美	住民福祉課 主 査	
こども園				
こども園 副園長 (主 幹)		寺 本 たか子	太地町教育委員会 主 幹	
新 規 採 用				
産業建設課 主事補		濱 地 真 也		
太地町教育委員会 主事補		中 村 知 世		
総 務 課 主事補		谷 吉 紀		
退 職 者 (平成 26 年 3 月 31 日付)				
氏 名		旧 任		
海 野 好 詔		総 務 課 課 長 (総 括 課 長)		
堤 珠 子		太地町議会事務局 局 長 (総 括 課 長)		
杉 本 眞 理 雄		産業建設課 企画員		
南 幸 男		国民宿舍白鯨 企画員 兼ねて 同副支配人		
海 野 正 子		太地町会計管理者		
前 田 まゆみ		太地町教育委員会 副課長		
藪 内 達 也		住民福祉課 清掃センター センター長 (主 幹)		

今年度より新規採用された職員等の紹介です！

新規採用の職員にプロフィールという事で質問してみました。

《①いきがい②性格③趣味④出身地⑤家族⑥所属課》



はま ち しん や
濱 地 真 也 (27歳)

- ①学生の時の友人との近況報告会です。
- ②マイペースでおとなしい性格です。
- ③ネットショッピングです。
- ④那智勝浦町
- ⑤父、母、弟の4人家族
- ⑥産業建設課



なか むら とも よ
中 村 知 世 (24歳)

- ①友人と食事に行ったり、好きなアーティストのライブに行くこと。
- ②細かい事にはこだわらないあっさりとした性格ですが、どんな事にも一生懸命取り組みます。
- ③ドライブしながら好きな音楽を聴いたり、休日に子供たちと剣道の練習をすることです。
- ④那智勝浦町
- ⑤父、母、兄、祖母の5人家族
- ⑥教育委員会



しめ たに よし き
メ 谷 吉 紀 (23歳)

- ①夜の晩酌
- ②体を動かすのが好きです！
- ③スポーツ（サッカー、テニスなど）、ゲーム
- ④太地町
- ⑤父、母、弟の4人家族
- ⑥総務課（税務係）

町民の皆様のお役に立てるよう精一杯

頑張りますのでよろしくお願いいたします。

《保健衛生関係 5 月行事予定》

子育て支援関係

月 日	事業名	時 間	場 所
5月15日(木)	ちびっ子ひろば	10:00～11:00	ふれあいルーム
5月22日(木)	ちびっ子ひろば	10:00～11:00	ふれあいルーム

健康相談

月 日	事業名	時 間	場 所
5月7日(水)	乳幼児健康相談	10:00～11:30	多目的センター
5月9日(金)	成人健康相談(血圧測定)	10:30～11:30	公民館
		13:00～13:30	平見集会所
		13:45～14:15	老人憩の家
		14:30～15:00	寄水集会所
5月26日(月)	成人健康相談(血圧測定)	15:00～15:30	森浦集会所

健診

月 日	事業名	時 間	場 所
5月1日(木)	10か月児健診	13:00～13:10(受付)	那智勝浦町福祉健康センター
5月22日(木)	4か月児健診	13:00～13:10(受付)	那智勝浦町福祉健康センター

健康教育

月 日	事業名	時 間	場 所
5月12日(月)	なかよし体操	13:30～15:00	東新集会所
5月19日(月)			
5月12日(月)			森浦集会所
5月26日(月)			

一白馬からお便り一 【姉妹都市「白馬村」コーナー】



4月に入り白馬村の長い冬も終わり、春の息吹が感じられる季節になりました。4月3日(木曜日)に白馬中学校にて平成26年度入学式が行われました。生徒たちは新たな環境、新たな友達との出会いに期待に胸を膨らませ、保護者たちは子どもの成長に目を輝かせていました。先生の教えを守って、白馬の大きな心で育って欲しいですね。

平成26年度白馬中学校入学式

住民基本台帳
(平成26年3月末日現在)
総人口 3,355人
男 1,515人
女 1,840人
世帯数 1,651世帯
(前月比: 総人口 26人減
世帯数 11世帯減)

ツール・ド・熊野開催のお知らせ

平成26年6月1日(日) 8:30～14:30

※自転車レース開催中、町内の一部につきまして一方通行及び一時的通行止め等の通行規制を行います。
何かとご不便ご迷惑をおかけ致しますが、ご理解ご協力のほどよろしくお願ひします。